

**République  
Démocratique  
du  
Congo  
(R.D.C.)**



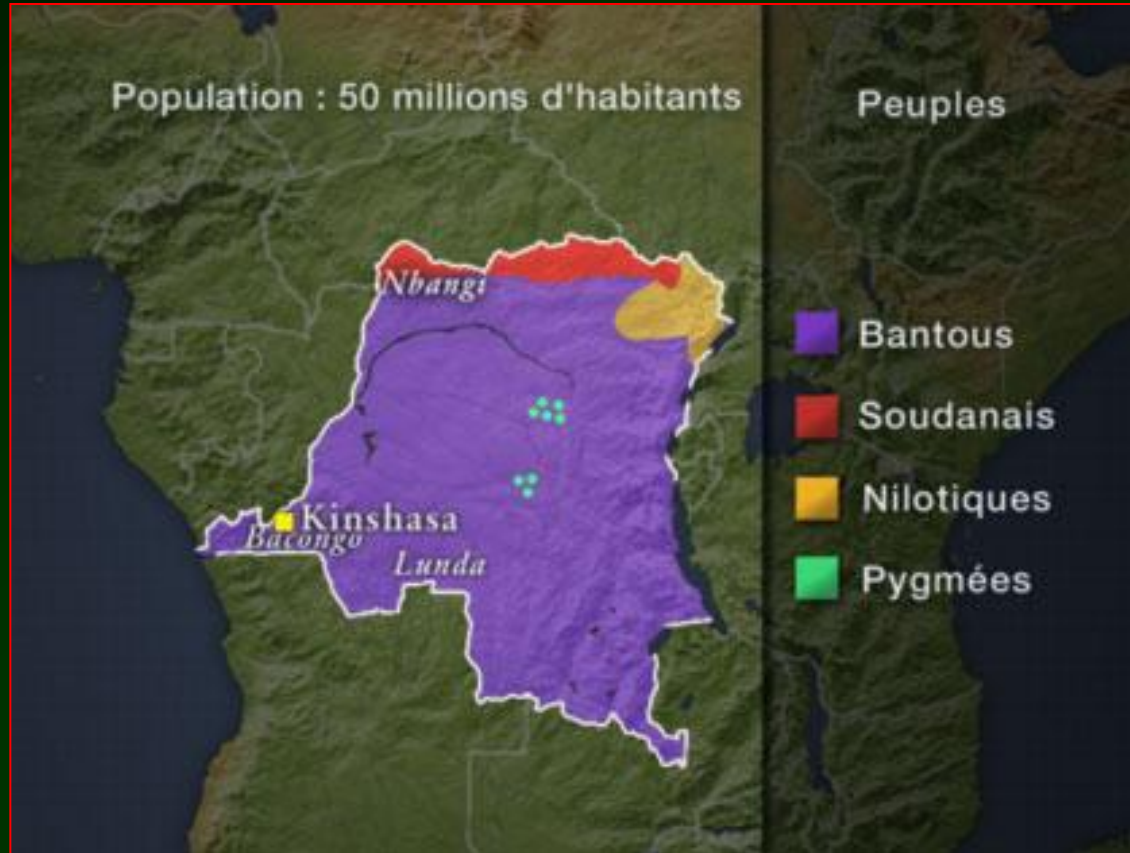


# *la République Démocratique du Congo*



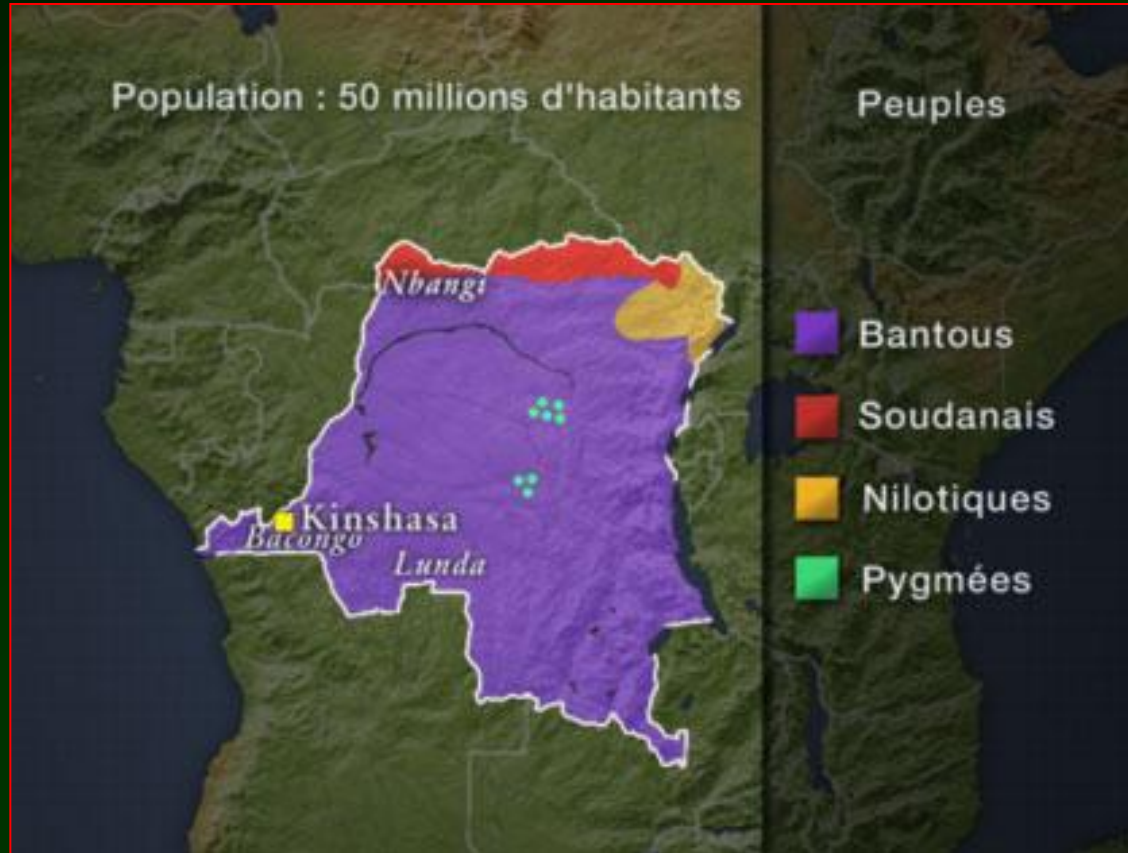
*La République Démocratique du Congo est située en Afrique centrale, sur la ligne de l'équateur.  
Le pays fait 2 345 000 km<sup>2</sup>, soit 76 fois la Belgique, ancienne puissance coloniale.  
C'est l'État le plus vaste du continent africain, après le Soudan et l'Algérie.  
Sa capitale est Kinshasa.*

## Répartition de la population



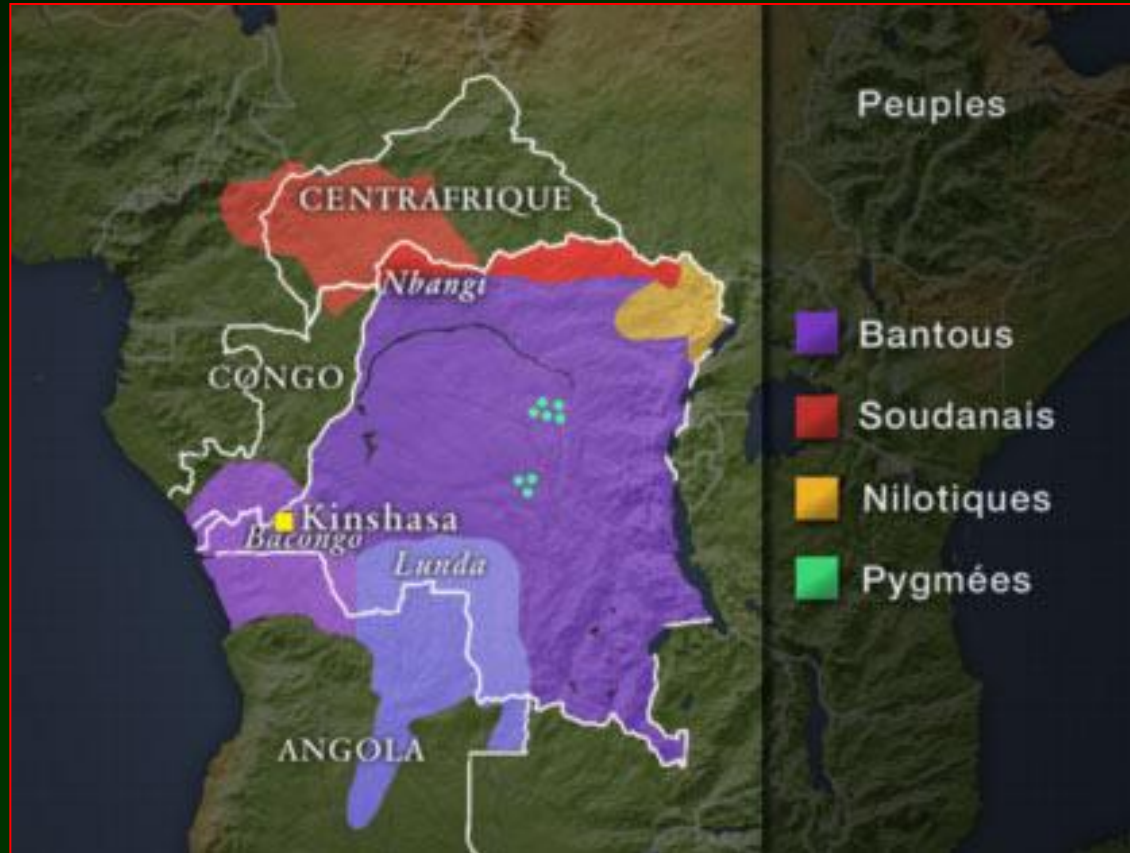
*Il y a au Congo-Kinshasa, une population d'environ 50 millions d'habitants, composée de plus de 200 ethnies différentes :*

## Répartition de la population



80 % sont d'origine bantoue, venues s'installer dans la région il y a près de 2000 ans (il s'agit en majorité des ethnies Baluba, Baongo et Lunda) ;  
12 % appartiennent au groupe soudanais, comme les Ngbandi et Ngbaka ;  
2 % au groupe nilotique ;  
et il y a environ 100 000 Pygmées.

## *Des ethnies séparées par des frontières*



*Comme dans beaucoup d'autres pays d'Afrique,  
une grande partie des ethnies vivent à cheval sur plusieurs États :  
ainsi, on retrouve les Lunda en Angola,  
des Nbandi en Centrafrique,  
et des Baongo au Congo-Brazzaville et en Angola.*

## *le Royaume Kongo*



*À partir du XIV<sup>e</sup> siècle, les Baongo avaient formé un royaume Kongo, et c'est au XIX<sup>e</sup> siècle qu'ils se retrouvent séparés les uns des autres par les frontières tracées par les puissances européennes.*

## *le Réseau hydrographique*



*Le Congo est un pays qui s'est organisé autour du fleuve Congo, ou plus exactement de son bassin hydrographique.*

*C'est le plus long fleuve d'Afrique après le Nil : 4 320 km avant de se jeter dans l'Atlantique.*

*Le pays appartient à la "région des grands lacs", le lac Tanganyika est d'ailleurs d'une superficie équivalente à la Belgique (32 000 km<sup>2</sup>).*



## *les Contraintes géographiques du Congo-Kinshasa*



*La moitié du pays est couverte par une forêt tropicale dense, aux essences recherchées, comme l'ébène ou le sipo.*

## *les Contraintes géographiques du Congo-Kinshasa*



*Le fleuve Congo et ses affluents sont soumis aux rapides et aux fortes pluies, ils ne sont pas navigables en totalité.*

*Tout cela rend difficile la circulation à l'intérieur du territoire congolais et explique pourquoi seul 1 % des routes sont asphaltées.*

## *Un pays quasi enclavé*



*De par sa forme qui suit le bassin du Congo, le pays est quasiment enclavé.  
Il n'a qu'un port, à Matadi, sur l'Atlantique sud.*

## *Un pays quasi enclavé*



*Par conséquent, presque tout le réseau ferré est orienté vers les pays voisins :  
de Lubumbashi vers les ports de Durban en Afrique du sud ;  
vers Maputo et Beira au Mozambique ;  
ou vers Dar es Salaam en Tanzanie.*

## ***L'Enclavement congolais : un déterminisme historique***



*La nature pèse très lourd sur les raisons de cet enclavement,  
mais l'histoire explique aussi cette situation.*

*Le fleuve Congo a servi de voie de pénétration à la colonisation européenne.*

## ***L'Enclavement congolais : un déterminisme historique***



*Cette région est au XIX<sup>e</sup> siècle au cœur des rivalités européennes :  
les Britanniques cherchent à relier le Soudan à la Rhodésie ;  
les Allemands le Cameroun à l'Afrique Orientale allemande ;  
et les Français cherchent à relier l'Oubangui-Chari au Congo français.*

## *le Congo, au cœur des rivalités européennes*



*L'explorateur britannique Stanley avait pour mission de remonter le cours du fleuve pour le compte du Roi de Belgique, Léopold II.  
Il s'est retrouvé en concurrence directe avec le Français Savorgnan de Brazza.*

## *la Conférence de Berlin de 1885*



*C'est finalement la Conférence de Berlin de 1885 qui va calmer ces rivalités.  
Le bassin du Congo n'est pas attribué à la Belgique,  
car le Parlement ne veut pas entendre parler de cette aventure coloniale,  
mais au roi des Belges, Léopold II.*

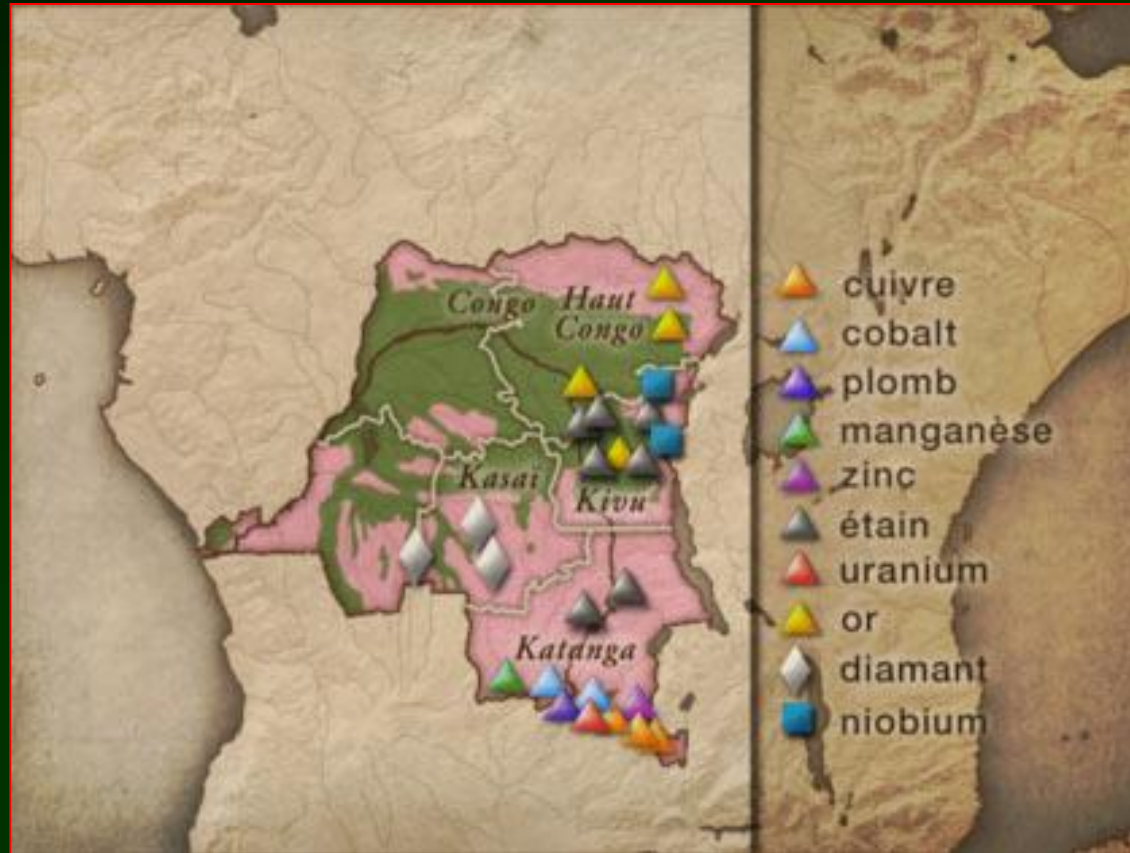


## *la Conférence de Berlin de 1885*



*Ce territoire devient la propriété personnelle du roi,  
en échange de la liberté de navigation et de commerce dans le bassin du Congo,  
pour les autres puissances européennes.*

## les Ressources naturelles



*Le pays est riche en ressources naturelles :  
les bois précieux puisque nous sommes en forêt équatoriale ;  
le cuivre, le cobalt, le plomb, le manganèse, le zinc, l'étain et l'uranium dans le Katanga ;  
l'or dans le Haut Congo et Kivu ;  
les diamants dans le sud du Kasai ; le niobium dans l'est du Kivu.*

## *Une production tournée vers l'extérieur*



*Le réseau de transport est tourné vers l'extérieur, vers l'exportation.  
L'aménagement du territoire est fait pour l'exploitation des ressources et leur évacuation,  
et non pas pour créer un lien entre les diverses parties du pays,  
et encore moins pour fabriquer une identité nationale.*

## *les 6 provinces du Congo et l'identité nationale*



*Dans les années 1950-1960, les mouvements indépendantistes fondent leurs revendications sur l'idée nationale, alors que la nation n'existe pas.*

*Les partis congolais indépendantistes (qui sont d'ailleurs à forte base ethnique) s'opposent sur la forme physique du futur Congo :*

## *les 6 provinces du Congo et l'identité nationale*



*ceux issus des régions les plus riches ( en rouge sur la carte) prônent une libre association des 6 provinces du Congo belge, sous forme de fédération ou de confédération ; ceux des régions les régions pauvres (en bleu) veulent un État unitaire, comme le Mouvement National Congolais de Patrice Lumumba.*

## ***l'Indépendance sans unité***



*Sans aucune préparation, l'indépendance est accordée par la Belgique le 30 juin 1960.  
Et l'unité prônée par Lumumba va voler en éclats.*

## ***L'Indépendance sans unité***



*Le 11 juillet, la Province du Katanga, premier producteur de cobalt au monde, fait sécession. Suivie, un mois plus tard, par le Sud Kasai, région riche en diamants. Et dans les 2 cas, les forces sécessionnistes sont soutenues et par la Belgique et par l'Union minière du Haut Katanga, protégées par des mercenaires européens ou sud-africains.*

## *L'Indépendance face aux séparatistes*



*Pour faire respecter le principe d'intégrité territoriale, les casques bleus des Nations Unies interviennent pour la première fois. Le Premier Ministre Patrice Lumumba, qui est accusé de sympathie pro-soviétique, est assassiné en 1961, sans doute sur ordre du gouvernement belge ce qui provoque une rébellion lumumbiste dans l'est du Congo.*



## *L'Unité nationale sous Mobutu*



*C'est finalement un coup d'État militaire, conduit le 24 novembre 1965 par le colonel Mobutu, qui va instaurer l'unité nationale et relancer l'économie.*

## *L'Unité nationale sous Mobutu*



*Mobutu est le premier à mettre en place des infrastructures nationales pour relier le Katanga à Kinshasa et le port de Matadi par voie ferrée, et lui fournir de l'électricité grâce à la ligne à haute tension qui relie sur 1800 km le barrage d'Inga à Kolwezi.*



